

ภาพรวมการประกอบธุรกิจ

บริษัท แอดวานซ์ อินโฟร์ เซอร์วิส จำกัด (มหาชน) หรือ เอไอเอส เป็นผู้ให้บริการด้านดิจิทัลด้วยบริการดำเนิน 3 ธุรกิจหลัก ได้แก่ บริการโทรศัพท์เคลื่อนที่ บริการอินเทอร์เน็ตความเร็วสูง และบริการดิจิทัลคอนเทนต์ เอไอเอสให้บริการโทรศัพท์เคลื่อนที่มาเป็นระยะเวลา 26 ปี และเป็นผู้นำธุรกิจโทรศัพท์เคลื่อนที่ด้วยส่วนแบ่งทางการตลาดเชิงรายได้ที่ร้อยละ 49 ให้บริการลูกค้าจำนวนกว่า 41 ล้านราย และมีโครงข่ายทั้ง 2G/3G/4G ครอบคลุมร้อยละ 98 ของประชากรไทย ในปี 2559

เอไอเอสเริ่มดำเนินธุรกิจอินเทอร์เน็ตความเร็วสูง แบนด์ เอไอเอสไฟเบอร์ ในปี 2558 ด้วยเทคโนโลยีใยแก้วนำแสง ปัจจุบันให้บริการลูกค้ากว่า 3 แสนราย มีโครงข่ายครอบคลุม 5.2 ล้านครัวเรือน ในตัวเมือง 28 จังหวัด โดยมุ่งเน้นที่จะก้าวขึ้นเป็นผู้ให้บริการรายหลักในอีก 3 ปี ด้วยการสร้างรากฐานการดำเนินงานที่แข็งแกร่งและการขยายธุรกิจอย่างต่อเนื่อง ธุรกิจหลักส่วนสุดท้ายคือ **ดิจิทัลคอนเทนต์** โดยเอไอเอสเน้นการทำดิจิทัลคอนเทนต์ใน 5 ด้าน ได้แก่ วิดีโอ เกม ธุรกิจทางการเงินบนมือถือ คลาวด์ และการเชื่อมต่อระหว่างอุปกรณ์ (M2M) ซึ่งในส่วนของวิดีโอ เอไอเอสได้พัฒนาแพลตฟอร์ม AIS PLAY เพื่อการรับชมสื่อบันเทิงผ่านมือถือ และ AIS PLAYBOX เพื่อการรับชมผ่านอินเทอร์เน็ตความเร็วสูงสำหรับลูกค้าเอไอเอส ไฟเบอร์

บริษัทย่อยของเอไอเอสยังให้บริการด้านโทรคมนาคมในอีกหลากหลายด้าน เช่น บริการโทรในประเทศ บริการโทรต่างประเทศ บริการโรมมิ่ง เป็นต้น ทั้งนี้ การประกอบกิจการโทรคมนาคมในประเทศไทย อยู่ภายใต้การกำกับดูแลโดยคณะกรรมการกิจการกระจายเสียง กิจการโทรทัศน์ และกิจการโทรคมนาคมแห่งชาติ (กสทช.) โดยบริษัทได้รับใบอนุญาตให้ใช้คลื่นความถี่ (ใบอนุญาต) เพื่อใช้ในการประกอบธุรกิจ ดังต่อไปนี้

- **ใบอนุญาต 2100 เมกะเฮิร์ตซ์:** ในเดือนธันวาคม 2555 บริษัท แอดวานซ์ ไรร์เลส เน็ตเวิร์ค จำกัด (AWN) บริษัทย่อยของเอไอเอส ได้รับใบอนุญาตคลื่น 2100 เมกะเฮิร์ตซ์ จำนวน 2x15 เมกะเฮิร์ตซ์ เป็นระยะเวลา 15 ปี จากการประมูลด้วยราคา 14,625 ล้านบาท เพื่อนำมาเปิดให้บริการ 3G โดย AWN ต้องจ่ายค่าธรรมเนียมใบอนุญาตร้อยละ 5.25 ของรายได้แก่ กสทช. และมีสิทธิการเป็นเจ้าของสินทรัพย์ที่สร้างภายใต้ใบอนุญาต ปัจจุบัน คลื่น 2100 เมกะเฮิร์ตซ์ ถูกนำมาให้บริการทั้งระบบ 3G และ 4G
- **ใบอนุญาต 1800 เมกะเฮิร์ตซ์:** ในเดือนพฤศจิกายน 2558 AWN ชนะการประมูลใบอนุญาตคลื่น 1800 เมกะเฮิร์ตซ์ จำนวน 2x15 เมกะเฮิร์ตซ์ ด้วยราคา 40,986 ล้านบาท มีสิทธิการใช้งาน 18 ปี จนถึงปี 2576 และต้องจ่ายค่าธรรมเนียมใบอนุญาต ร้อยละ 5.25 ของรายได้แก่ กสทช. ปัจจุบัน เอไอเอสใช้คลื่น 1800 เมกะเฮิร์ตซ์ให้บริการ 4G LTE และ LTE-A
- **ใบอนุญาต 900 เมกะเฮิร์ตซ์:** ในเดือนพฤษภาคม 2559 AWN ชนะการประมูลใบอนุญาตคลื่น 900 เมกะเฮิร์ตซ์ จำนวน 2x10 เมกะเฮิร์ตซ์ ด้วยราคา 75,654 ล้านบาท โดยมีสิทธิการใช้งาน 15 ปี จนถึงปี 2574 และต้องจ่ายค่าธรรมเนียมใบอนุญาตร้อยละ 5.25 ของรายได้แก่ กสทช. ปัจจุบัน เอไอเอสใช้คลื่น 900 เมกะเฮิร์ตซ์ ในการให้บริการ 2G 3G และ 4G ซึ่งคาดว่าจะไปในอนาคตคลื่นทั้งหมด 10 เมกะเฮิร์ตซ์ จะใช้ให้บริการเฉพาะ 3G และ 4G เท่านั้น

โดยปัจจุบัน ทั้ง 3 คลื่นความถี่ถูกนำมาให้บริการเทคโนโลยี 2CA (1800/2100) and 3CA (900/1800/2100) โฟเนชั่นที่มีการใช้งานหนาแน่น

คะแนนการกำกับดูแลกิจการที่ดี

“ดีมาก”
ผลสำรวจการกำกับดูแลกิจการโดยสถาบันกรรมการบริษัทไทย (IOD)

MEMBER OF **Dow Jones Sustainability Indices** In Collaboration with **RobecoSAM** | **MSCI** 2015 Constituent MSCI Global Sustainability Indexes | **FTSE4Good**

อันดับเครดิต

Fitch National rating: AA+ (THA), Outlook: Stable
S&P BBB+, Outlook: Negative

ข้อมูลหลักทรัพย์

| | |
|--|--|
| ชื่อย่อหลักทรัพย์ | ADVANC |
| ตลาดซื้อขาย | ตลาดหลักทรัพย์แห่งประเทศไทย (SET) |
| วันที่เข้าซื้อขายวันแรก | 5 พฤศจิกายน 2534 |
| ทุนจดทะเบียน | 4,997,459,800 บาท มูลค่าที่ตราไว้หุ้นละ 1 บาท |
| ทุนชำระแล้ว | 2,973,095,330 บาท มูลค่าที่ตราไว้หุ้นละ 1 บาท |
| กรอบราคาย้อนหลัง 52 สัปดาห์ (ข้อมูล ณ วันที่ 14 กุมภาพันธ์ 2560) | 141-190 บาท |
| มูลค่าตลาด (Market Capitalization) ณ 30 ธันวาคม 2559 | 437,045.01 ล้านบาท / 12,040 ล้านดอลลาร์สหรัฐฯ (อัตราแลกเปลี่ยน 36.3 บาท / ดอลลาร์สหรัฐฯ) |
| Free Float (ข้อมูล ณ วันที่ 14 กุมภาพันธ์ 2560) | 36.22% |
| จำนวนผู้ถือหุ้น (ณ 18 สิงหาคม 2559) | 54,420 ราย |

ใบแสดงสิทธิในผลประโยชน์ที่เกิดจากหลักทรัพย์

อ้างอิง (ADR): AVIFY

| | |
|--|---------------------------|
| สัญลักษณ์ | AVIFY |
| ตลาดซื้อขาย | OTC |
| Depository | BNYM (ได้รับการสนับสนุน) |
| สัดส่วนใบแสดงสิทธิต่อหุ้นอ้างอิง | 1:1 |
| เลข ADR CUSIP | 00753G103 |
| ราคาล่าสุด (ณ วันที่ 14 กุมภาพันธ์ 2560) | 4.87 ดอลลาร์สหรัฐฯ |
| กรอบราคาย้อนหลัง 52 สัปดาห์ (ข้อมูล ณ วันที่ 14 กุมภาพันธ์ 2560) | 3.99 - 5.44 ดอลลาร์สหรัฐฯ |

ความเคลื่อนไหวของราคา (ในรอบ 12 เดือนที่ผ่านมา)



ข้อมูลระหว่างมกราคมถึงธันวาคม ปี 2559

รางวัลที่ได้รับในปี 2559

- รางวัล "Thailand's Top Corporate Brands 2016" จากการเป็นบริษัทที่มีมูลค่าแบรนด์องค์กรสูงสุด ในกลุ่มธุรกิจเทคโนโลยีสารสนเทศและการสื่อสาร ด้วยมูลค่าแบรนด์ 582,434 ล้านบาท และยังเป็นมูลค่าที่สูงที่สุดในทุกกลุ่มธุรกิจ โดยไอเอสได้รับต่อเนื่องเป็นปีที่ 5 จากคณะพาณิชยศาสตร์และการบัญชี จุฬาลงกรณ์มหาวิทยาลัย
- รางวัล "บริษัทยอดเยี่ยมแห่งปี 2559 และบริษัทยอดเยี่ยมแห่งปี 2559 ประเภทกลุ่มอุตสาหกรรมเทคโนโลยี" จากวารสารการเงินธนาคาร ในงาน Money & Banking Awards 2016 จากผลประกอบการยอดเยี่ยมในรอบปี และยอดเยี่ยมในแต่ละกลุ่มอุตสาหกรรม

จุดเด่นในการลงทุน

- มูลค่าทางการตลาดสูงเป็นอันดับ 6 ในตลาดหลักทรัพย์ฯ ณ สิ้นปี 2559
- นโยบายการจ่ายเงินปันผลไม่ต่ำกว่าร้อยละ 70 ของกำไรสุทธิตามงบการเงินรวมแต่ต้องไม่เกินกำไรสะสมในงบการเงินเฉพาะกิจการ และ/หรือ มีผลกระทบต่ออย่างมีนัยสำคัญต่อการดำเนินงานปกติของบริษัทและบริษัทย่อย โดยจะพิจารณาจ่ายปีละ 2 ครั้ง
- กระแสเงินสดจากการดำเนินงาน ณ สิ้นปี 2559 อยู่ที่ 71,538 ล้านบาท และมีอัตราส่วนหนี้สินสุทธิต่อ EBITDA อยู่ที่ 1.38 เท่า
- โอกาสในการเติบโตจากรูจิกอินเทอร์เน็ตความเร็วสูงและดิจิทัลคอนเทนต์

จุดเด่นทางการเงิน

| หน่วย ล้านบาท | 2557 | 2558 | 2559 | %YoY |
|------------------------------------|---------|---------|---------|----------|
| รายได้รวมไม่รวมค่าก่อสร้าง | 148,729 | 155,213 | 152,150 | 4.4% |
| กำไรสุทธิ | 36,033 | 39,152 | 30,667 | 8.7% |
| EBITDA | 66,428 | 70,776 | 60,741 | 6.5% |
| EBITDA Margin | 44.7% | 45.6% | 39.9% | +90 bps |
| กระแสเงินสดจากการดำเนินงานสุทธิ | 62,820 | 61,629 | 61,653 | -1.9% |
| สินทรัพย์รวม | 126,351 | 181,761 | 275,670 | 44% |
| หนี้สินที่มีภาระดอกเบี้ยรวม | 36,341 | 63,989 | 98,144 | 76% |
| ส่วนของผู้ถือหุ้นรวม | 46,864 | 48,493 | 42,708 | 3.5% |
| หนี้สินต่อส่วนของผู้ถือหุ้น (เท่า) | 0.39 | 1.02 | 1.38 | N/A |
| ROE | 79% | 82% | 67% | +300 bps |
| กำไรต่อหุ้น (บาท/หุ้น) | 12.12 | 13.17 | 10.31 | 8.7% |
| เงินปันผลต่อหุ้น (บาท/หุ้น) | 12.00 | 12.99 | 10.08 | 8.3% |

สัดส่วนรายได้ของบริษัท

| %ของรายได้บริการ (ไม่รวมค่าเชื่อมโยงโครงข่าย) | ไตรมาส 4/2558 | ไตรมาส 1/2559 | ไตรมาส 2/2559 | ไตรมาส 3/2559 | ไตรมาส 4/2559 |
|--|---------------|---------------|---------------|---------------|---------------|
| รายได้จากการโทร | 47% | 45% | 43% | 43% | 39% |
| รายได้จากบริการข้อมูล | 47% | 49% | 51% | 51% | 55% |
| รายได้จากธุรกิจอินเทอร์เน็ตความเร็วสูง | 0.2% | 0.3% | 0.5% | 0.8% | 1.2% |
| รายได้จากบริการข้ามแดนอัตโนมัติและรายได้อื่น ๆ | 4% | 5.5% | 5.5% | 5.4% | 5.2% |
| | 100% | 100% | 100% | 100% | 100% |

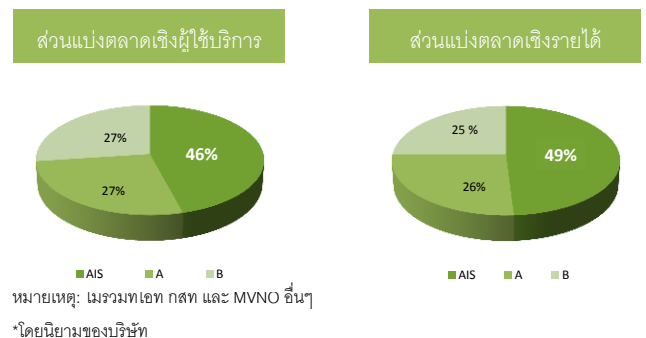
ข้อมูลด้านการดำเนินงาน

| ธุรกิจมือถือ | ไตรมาส | | | | |
|--|------------|------------|------------|------------|------------|
| จำนวนเลขหมาย (ล้านเลขหมาย) | 4/2558 | 1/2559 | 2/2559 | 3/2559 | 4/2559 |
| ระบบรายเดือน | 5,431,200 | 5,412,400 | 5,812,800 | 6,108,700 | 6,429,600 |
| ระบบเติมเงิน | 33,056,900 | 33,515,900 | 33,542,200 | 33,764,700 | 34,601,600 |
| รวมจำนวนผู้ให้บริการ | 38,488,100 | 38,928,300 | 39,355,000 | 39,873,400 | 41,031,200 |
| ARPU (บาท/เดือน/เลขหมาย) | | | | | |
| ระบบรายเดือน | 612 | 608 | 608 | 597 | 600 |
| ระบบเติมเงิน | 195 | 194 | 188 | 186 | 186 |
| เฉลี่ย | 254 | 251 | 248 | 248 | 251 |
| MOU (นาที/เดือน/เลขหมาย) | | | | | |
| ระบบรายเดือน | 330 | 320 | 313 | 305 | 296 |
| ระบบเติมเงิน | 286 | 272 | 234 | 213 | 201 |
| เฉลี่ย | 292 | 279 | 246 | 226 | 215 |
| VOU (เมกะไบต์/เลขหมายที่ใช้อินเทอร์เน็ต/เดือน) | | | | | |
| ระบบรายเดือน | 2,360 | 2,680 | 3,430 | 4,090 | 4,970 |
| ระบบเติมเงิน | 1,910 | 2,030 | 2,380 | 2,670 | 3,200 |
| เฉลี่ย | 2,000 | 2,160 | 2,590 | 2,960 | 3,580 |
| ธุรกิจอินเทอร์เน็ตความเร็วสูง | | | | | |
| จำนวนผู้ใช้บริการ | 44,000 | 72,000 | 115,000 | 195,000 | 301,500 |
| จำนวนผู้ใช้บริการที่เพิ่มขึ้น | 18,000 | 28,000 | 43,000 | 80,000 | 106,500 |
| ARPU (บาท/รายเดือน) | 615 | 583 | 520 | 498 | 510 |

ตัวเลขทางการเงินล่าสุด

| หน่วย ล้านบาท | ไตรมาส 4/2558 | ไตรมาส 1/2559 | ไตรมาส 2/2559 | ไตรมาส 3/2559 | ไตรมาส 4/2559 |
|-----------------------------------|---------------|---------------|---------------|---------------|---------------|
| รายได้รวมจากการให้บริการไม่รวม IC | 29,887 | 37,252 | 36,482 | 37,096 | 31,617 |
| กำไรสุทธิ | 10,791 | 8,073 | 9,596 | 6,529 | 6,468 |
| EBITDA | 17,204 | 13,415 | 17,012 | 15,257 | 15,058 |
| อัตรากำไร EBITDA margin | 43.2% | 36.0% | 46.6% | 41.1% | 36.4% |
| สินทรัพย์รวม | 181,761 | 193,570 | 270,724 | 271,503 | 275,670 |
| หนี้สินรวม | 133,268 | 156,291 | 223,839 | 235,278 | 232,962 |
| ส่วนของผู้ถือหุ้น | 48,493 | 37,279 | 46,885 | 36,225 | 42,708 |
| หนี้สินสุทธิต่อส่วนของผู้ถือหุ้น | 1.02 | 1.23 | 1.62 | 2.57 | 1.38 |
| ROCE | 45% | 33% | 34% | 21% | 23% |
| กำไรต่อหุ้น (บาท/หุ้น) | 3.63 | 2.72 | 3.23 | 2.20 | 2.18 |

ส่วนแบ่งตลาดของอุตสาหกรรมโทรศัพท์มือถือ ณ ไตรมาส 4/2559



ตลาดโทรศัพท์มือถือในประเทศไทย

ผู้ให้บริการสื่อสารโทรคมนาคมในประเทศไทย มี 3 รายหลัก ประกอบด้วย เอไอเอส บมจ. โทเทิล แอ็คเซ็ส คอมมูนิเคชั่น (ดีแทค) และบมจ.ทรู คอร์ปอเรชั่น (ทรู) โดยภายหลังจากที่ AWN ได้รับใบอนุญาตให้ใช้คลื่นความถี่ 2100/1800/900 เมกะเฮิรตซ์ ทำให้ปัจจุบันการดำเนินงานบนระบบสัญญาสัมปทานที่ดำเนินมาตั้งแต่ปี 2533 สิ้นสุดลง และเปลี่ยนมาเป็นระบบใบอนุญาต โดยเอไอเอสและทรูเป็นผู้ได้รับใบอนุญาตคลื่น 1800 เมกะเฮิรตซ์ จากการประมูลในเดือนพฤศจิกายน 2558 สำหรับการประมูลคลื่น 900 เมกะเฮิรตซ์ เมื่อเดือนธันวาคม 2558 ทู และบมจ.จัสมิน เป็นผู้ชนะการประมูล แต่ทั้งนี้ เนื่องจาก บมจ. จัสมิน ไม่สามารถชำระค่าใบอนุญาต ต่อมาในเดือน พฤษภาคม 2559 กสทช. จึงได้จัดการประมูลใบอนุญาตคลื่นความถี่ 900 เมกะเฮิรตซ์ดังกล่าวอีกครั้ง โดยเอไอเอสเป็นรายเดียวที่เข้าร่วมประมูลและชนะการประมูล ทำให้ปัจจุบัน เอไอเอสและทรู เป็นผู้ได้รับใบอนุญาตคลื่น 900 เมกะเฮิรตซ์ ผลการประมูลได้สร้างความเปลี่ยนแปลงให้แก่อุตสาหกรรมและทำให้การแข่งขันเพิ่มสูงขึ้นระหว่างผู้ให้บริการเพื่อแย่งชิงลูกค้าและส่วนแบ่งตลาด

อัตราการใช้งานมือถือของไทยเคยสูงถึงร้อยละ 140 และลดลงมาอยู่ที่ประมาณร้อยละ 134 หลังจากเลขหมายระบบเติมเงินถูกกำกับให้ต้องลงทะเบียนเพื่อยืนยันตัวตน ส่งผลให้ยอดผู้ใช้งานระบบเติมเงินลดลง แต่จะสะท้อนการเติบโตของผู้ใช้งานจริงได้ดีขึ้นในอนาคต การใช้งานบนระบบรายเดือนมีอัตราการเติบโตสูง อย่างไรก็ตาม อุตสาหกรรมยังคงมีผู้ใช้งานระบบเติมเงินเป็นส่วนมาก โดยคิดเป็นร้อยละ 82 ของผู้ใช้งานทั้งหมด

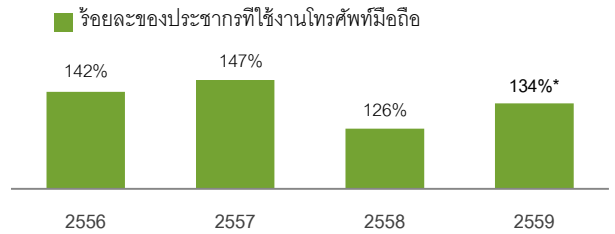
การใช้งานมือถือส่วนใหญ่ยังคงอยู่บนระบบ 3G และมีการใช้งาน 2G ลดลงต่อเนื่อง ทั้งนี้ บริการ 4G เริ่มเข้ามามีบทบาทสำคัญอย่างรวดเร็วจากปริมาณความต้องการใช้งานอินเทอร์เน็ตและอัตราการใช้งานสมาร์ทโฟนที่เพิ่มขึ้น ปัจจุบัน คอนเทนต์ที่ได้รับความนิยมยังคงเป็นโซเชียลมีเดีย เช่น ไลน์และเฟซบุ๊ก ฯลฯ แต่คอนเทนต์ด้านวิดีโอและการรับชมสื่อออนไลน์ ซึ่งใช้ปริมาณอินเทอร์เน็ตสูง เริ่มได้รับความนิยมมากขึ้น จากโครงข่ายที่มีคุณภาพมากขึ้นของผู้ให้บริการ ทำให้ผู้ใช้บริการสามารถสร้างแหล่งรายได้ใหม่จากปริมาณการใช้งานอินเทอร์เน็ตที่เติบโตขึ้น ผ่านการออกแพ็คเกจการใช้งานที่เหมาะสมกับพฤติกรรมของผู้บริโภคในทุกๆ กลุ่ม

ทั้งนี้ ในปี 2559 ผู้ให้บริการแต่ละรายต่างเร่งพัฒนาโครงข่าย 4G เพื่อครองความเป็นผู้นำในด้านบริการดาต้าและยังมีการออกแคมเปญแจกและลดราคามือถือเพื่อรักษาฐานลูกค้าเดิมและขยายฐานลูกค้าใหม่อย่างต่อเนื่อง ขณะที่การออกแพ็คเกจโดยเพิ่มปริมาณดาต้าแบบไม่จำกัดการใช้งาน (Fair

Usage Policy) ยังคงเป็นปัจจัยหลักที่กระตุ้นรายได้ของผู้ให้บริการ แม้ปริมาณการใช้งานดาต้าจะยังคงเติบโตอย่างต่อเนื่อง

อัตราการใช้งานโทรศัพท์มือถือในประเทศไทย

ณ สิ้นปี 2559



หมายเหตุ: ไม่รวมทีโอที กสท และ MVNO อื่นๆ

*จำนวนประชากรไทย: 65.9 ล้านคน

ที่มา: กรมการปกครอง สังกัดกระทรวงมหาดไทย

ตลาดอินเทอร์เน็ตความเร็วสูงในประเทศไทย

ตลาดอินเทอร์เน็ตความเร็วสูงมีแนวโน้มการขยายตัวอย่างต่อเนื่อง จากรูปแบบการดำเนินชีวิตของผู้บริโภคที่เข้าสู่ยุคดิจิทัลและความต้องการเชื่อมต่ออินเทอร์เน็ตภายในที่อยู่อาศัยเพิ่มสูงขึ้น เพื่อให้เข้าถึงข้อมูลต่างๆ ได้อย่างรวดเร็วและมีประสิทธิภาพ ขณะที่เทคโนโลยี ADSL เริ่มล้าสมัยและมีข้อจำกัดทางเทคนิคในเรื่องความเร็วและความเสถียรของโครงข่าย ทำให้ลูกค้าเริ่มมองหาบริการใหม่ๆ สำหรับอินเทอร์เน็ตความเร็วสูงที่มีประสิทธิภาพมากยิ่งขึ้น โดยเทคโนโลยีที่ให้บริการด้วยโครงข่ายใยแก้วนำแสงได้เข้ามามีบทบาทสำคัญต่อการตัดสินใจของลูกค้า

จากข้อมูลของกสทช. จำนวนครัวเรือนที่ใช้บริการอินเทอร์เน็ตความเร็วสูง ณ สิ้นปี 2559 คาดว่าจะอยู่ที่ประมาณร้อยละ 33 และหรือมีผู้ใช้งานประมาณ 7 ล้านราย ซึ่งแสดงให้เห็นถึงศักยภาพในการเติบโตจากการที่มีพื้นที่หลายแห่งยังไม่สามารถเข้าถึงบริการอินเทอร์เน็ตความเร็วสูงได้

ในปี 2559 ผู้ให้บริการอินเทอร์เน็ตความเร็วสูงจะเน้นการแข่งขันด้านความเร็วในการให้บริการ และมุ่งเน้นพัฒนาขยายพื้นที่ให้บริการผ่านโครงข่ายใยแก้วนำแสงเพิ่มมากขึ้น ทดแทนการให้บริการด้วย ADSL แบบเดิม

สินค้าและบริการภายใต้การเป็นผู้ให้บริการดิจิทัลไลฟ์



เอไอเอสรายเดือน
บริการมือถือระบบรายเดือน

เอไอเอสวันทูคอล
บริการมือถือระบบเติมเงิน

เอ็มเปย์
ธุรกรรมทางการเงินบนมือถือ

เอไอเอส ไฟเบอร์
เน็ตบ้านไฟเบอร์ออปติก 100%

เอไอเอส บิสซิเนส คลาวด์
บริการคลาวด์สำหรับองค์กร

การกำกับดูแลกิจการที่ดี

เอไอเอสมีการนโยบายการกำกับดูแลกิจการรวมถึงพัฒนาแผนการดำเนินงานเพื่อส่งเสริมให้บริษัทมีการกำกับดูแลกิจการที่ดีอย่างต่อเนื่อง อาทิ

- ปกป้องสิทธิของผู้ถือหุ้นพร้อมส่งเสริมการใช้สิทธิตามกฎหมายของตนเอง
- เผยแพร่ข้อมูลสำคัญของบริษัทให้กับผู้ถือหุ้นอย่างทันทั่วถึงและเท่าเทียม
- เปิดโอกาสให้ผู้ถือหุ้นรายย่อยสามารถเสนออวาระและชื่อบุคคลเพื่อเข้ารับคัดเลือกเป็นกรรมการบริษัทในการประชุมสามัญผู้ถือหุ้นประจำปีล่วงหน้า
- จัดให้มีช่องทางที่หลากหลายเพื่อให้ผู้มีส่วนได้เสียสามารถแจ้งเรื่องร้องเรียนข้อกังวลต่อคณะกรรมการบริษัทเมื่อพบเห็นเหตุการณ์อันสงสัยว่าจะเป็นการละเมิดจริยธรรมทางธุรกิจ
- ยกกระดับความตระหนักของพนักงานทั้งองค์กรในการดำเนินธุรกิจและปฏิบัติงานอย่างมีจริยธรรม

ในปี 2559 เอไอเอสได้รับการรับรองเป็นสมาชิกของแนวร่วมปฏิบัติของภาคเอกชนไทยในการต่อต้านทุจริต จาก ASEAN CAPITAL MARKETS FORUM ซึ่งคัดเลือกบริษัทจดทะเบียน 100 บริษัทแรกของอาเซียนที่มีมูลค่าทางการตลาดและมีการดำเนินธุรกิจตามหลักการกำกับดูแลกิจการที่ดีสูงสุด

สัดส่วนการถือครองหุ้น และสิทธิการออกเสียงลงคะแนน

- สัดส่วนการถือครองหุ้นสูงสุด เท่ากับ ร้อยละ 40.45 ถือโดยผู้ถือหุ้นรายเดียว
- 1 หุ้น สามารถออกเสียงลงคะแนนได้ 1 เสียง

ความโปร่งใสทางการเงิน

- การจัดทำบัญชีของบริษัทเป็นไปตามมาตรฐานการบัญชีไทย (Thai Accounting Standard (TAS)) ซึ่งสอดคล้องกับมาตรฐานรายงานทางการเงินระหว่างประเทศ (International Financial Reporting Standard (IFRS))
- เอไอเอสได้เผยแพร่งบการเงินรายไตรมาสของบริษัทต่อตลาดหลักทรัพย์แห่งประเทศไทยและนักลงทุนทั่วไปภายใน 45 วัน นับจากวันสิ้นรอบระยะเวลาบัญชีของแต่ละไตรมาส และสำหรับงบการเงินประจำปี ได้เผยแพร่ภายใน 60 วัน นับจากวันสิ้นรอบระยะเวลาบัญชี

คณะกรรมการบริษัท

คณะกรรมการบริษัท มีจำนวน 10 ราย โดยประธานกรรมการเป็นกรรมการอิสระและมีการแบ่งแยกอำนาจหน้าที่จากฝ่ายบริหารชัดเจน องค์ประกอบของคณะกรรมการประกอบด้วยกรรมการอิสระ 1 ใน 3 และมีกรรมการที่ไม่เป็นผู้บริหาร 9 ใน 10 ท่าน เพื่อสร้างการถ่วงดุลได้อย่างเหมาะสมจากฝ่ายบริหาร

| รายชื่อกรรมการ | ตำแหน่ง |
|------------------------------|--|
| 1. นายกานต์ ตระกูลฮุน | กรรมการอิสระ และ ประธานกรรมการ |
| 2. นายสมประสงค์ บุญยะชัย | รองประธานกรรมการ (กรรมการที่ไม่ใช่ผู้บริหาร) |
| 3. นายไกรฤทธิ์ อุชุกานนท์ชัย | กรรมการอิสระ และประธานกรรมการตรวจสอบ |
| 4. นางทัศนีย์ มโนโรด | กรรมการอิสระ และกรรมการตรวจสอบ |
| 5. นายสุรศักดิ์ วาจาสิทธิ์ | กรรมการอิสระ และกรรมการตรวจสอบ |
| 6. นายฟิลิป เชียง ซอง แทน | กรรมการที่ไม่ใช่ผู้บริหาร |
| 7. นายแอลเลน ลิว ยง เคียง | กรรมการที่ไม่ใช่ผู้บริหาร |
| 8. นายสมชัย เลิศสุทธิวงค์ | กรรมการ |
| 9. นายสตีเฟ่น มิลเลอร์ | กรรมการที่ไม่ใช่ผู้บริหาร |
| 10. นางสาวจิ้น โฉม ธิติ | กรรมการที่ไม่ใช่ผู้บริหาร |

*ข้อมูล ณ วันที่ 31 ธันวาคม 2559

สิทธิของผู้ถือหุ้น

เอไอเอสจัดให้มีการประชุมสามัญผู้ถือหุ้นประจำปีอย่างมีประสิทธิภาพและโปร่งใส โดยบริษัทจะเผยแพร่หนังสือเชิญประชุมพร้อมเอกสารประกอบการพิจารณาล่วงหน้าเป็นระยะเวลาอย่างน้อย 30 วันก่อนวันประชุม รวมทั้งส่งออก

ให้ผู้ถือหุ้นล่วงหน้าไม่น้อยกว่า 21 วัน เพื่อให้ผู้ถือหุ้นได้มีเวลาศึกษาและพิจารณารายละเอียดแต่ละวาระ

รายชื่อผู้ถือหุ้นสูงสุด 10 รายแรก

ณ 18 สิงหาคม 2559 (วันปิดสมุดทะเบียนล่าสุด)

| รายชื่อ | สัดส่วนการถือหุ้น (ร้อยละ) |
|---|----------------------------|
| 1. บริษัท อินทัช โฮลดิ้งส์ จำกัด (มหาชน) | 40.45 |
| 2. SINGTEL STRATEGIC INVESTMENTS PTE LTD. | 23.32 |
| 3. บริษัท ไทยเอ็นวีดีอาร์ จำกัด | 5.99 |
| 4. THE BANK OF NEW YORK MELLON | 1.91 |
| 5. สำนักงานประกันสังคม | 1.57 |
| 6. GIC PRIVATE LIMITED | 1.48 |
| 7. STATE STREET BANK EUROPE LIMITED | 1.32 |
| 8. CHASE NOMINEE LIMITED | 1.26 |
| 9. LITLEDOWN NOMINEES LIMITED | 0.64 |
| 10. HSBC (SINGAPORE) NOMINEES PTE LTD | 0.61 |
| รวม | 78.55 |

การดำเนินธุรกิจอย่างยั่งยืน

ความสำเร็จ

- เป็นผู้ให้บริการมือถือรายแรกและรายเดียวของประเทศไทยที่ได้รับเลือกให้อยู่ในดัชนีความยั่งยืนดาวโจนส์ (Dow Jones Sustainability Indices: DJSI) เป็นปีที่สองติดต่อกัน (ปี 2558-2559)
- ได้รับคัดเลือกเป็นสมาชิกของ Thailand Sustainability Investment ของตลาดหลักทรัพย์แห่งประเทศไทย เป็นปีที่สองติดต่อกัน (ปี 2558-2559)

กลยุทธ์การดำเนินธุรกิจอย่างยั่งยืน 5 แกนหลัก

- **ประสานสังคมให้เป็นหนึ่งเดียว** โดยเอไอเอสจะทำความเข้าใจอย่างถี่ถ้วนและคำนึงถึงความต้องการและความคาดหวังของชุมชนโดยรอบเพื่อให้สามารถตอบสนองได้อย่างมีกลยุทธ์และเป็นระบบ รวมถึงมีการบูรณาการร่วมกัน อันจะก่อให้เกิดการยอมรับในการดำเนินธุรกิจของเอไอเอสและสร้างภาพลักษณ์ในฐานะผู้นำของอุตสาหกรรมโทรคมนาคมที่ดำเนินงานด้วยความรับผิดชอบ
- **ส่งมอบประสบการณ์ที่ดีที่สุดให้แก่ลูกค้า** โดยอาศัยความเข้าใจถึงความต้องการของลูกค้าแต่ละราย การออกสินค้าและบริการที่หลากหลาย และการสร้างสรรค์นวัตกรรมสินค้าและบริการใหม่ๆ เพื่อสร้างความแตกต่างจากคู่แข่งรายอื่น เพื่อให้ลูกค้าสามารถใช้ชีวิตได้ดีกว่าเดิมในยุคดิจิทัล
- **สร้างหุ้นส่วนทางธุรกิจที่ยั่งยืน** โดยการสร้างระบบนิเวศทางธุรกิจที่ทำให้เอไอเอสและพันธมิตรทางธุรกิจเป็นหุ้นส่วนที่จะเติบโตไปพร้อมกัน รวมถึงมุ่งสร้างความรับผิดชอบต่อสังคมร่วมกับพันธมิตรทางธุรกิจในการส่งมอบสินค้าและบริการที่มีคุณภาพให้กับลูกค้า
- **ส่งเสริมบุคลากรของเราให้เติบโตในทุกย่างก้าว** โดยพัฒนาผู้นำที่มีวิสัยทัศน์และสอดคล้องกับคุณลักษณะของแบรนด์ พร้อมสร้างโอกาสให้บุคลากรได้เรียนรู้และพัฒนาความสามารถของตน
- **สรรสร้างนวัตกรรมที่เป็นมิตรต่อสิ่งแวดล้อม** โดยนำเสนอสินค้าและบริการที่เป็นนวัตกรรมใหม่ๆ ซึ่งจะช่วยอำนวยความสะดวกให้แก่ลูกค้าในการใช้ชีวิตยุคดิจิทัล ขณะเดียวกันก็ยังเป็นมิตรต่อสิ่งแวดล้อม

ข้อมูลเพิ่มเติมสามารถศึกษาได้จากรายงานพัฒนาความยั่งยืนปี 2559

แผนการดำเนินงานระยะยาว

ก้าวผ่านความเปลี่ยนแปลงสู่การเป็นผู้นำด้านบริการดิจิทัลเพื่อคนไทย ปัจจุบันได้ก้าวเข้าสู่ยุคดิจิทัลอย่างเต็มรูปแบบ เอไอเอสได้ปรับวิสัยทัศน์ พัฒนาตัวเองเพื่อก้าวไปสู่การเป็น “ผู้ให้บริการด้านดิจิทัลไลฟ์” ที่พร้อมให้บริการในทุกมิติ สามารถตอบรับรูปแบบการใช้ชีวิตของลูกค้าในยุคดิจิทัล อีกทั้งยังมุ่งมั่นที่จะให้บริการที่ครอบคลุมเพื่อช่วยยกระดับชีวิตของคนไทยทั่วประเทศในทุกแง่มุม เช่น สุขภาพ การศึกษา การเกษตร ผ่าน 3 ธุรกิจหลัก ได้แก่ บริการโทรศัพท์เคลื่อนที่ บริการอินเทอร์เน็ตความเร็วสูง และบริการดิจิทัลคอนเทนต์

คงความเป็นผู้นำในธุรกิจโทรศัพท์เคลื่อนที่ ด้วยเครือข่ายและบริการคุณภาพ

เอไอเอสมุ่งพัฒนาเครือข่ายให้มีคุณภาพ มีความเสถียร และไว้วางใจได้ ด้วยทีมงานที่มีประสบการณ์ พร้อมพัฒนานวัตกรรมการให้บริการคุณภาพกับลูกค้า โดยเดินหน้าขยายโครงข่าย 4G ให้เข้าถึงพื้นที่เพิ่มเติม และพัฒนาเครือข่าย 3G เพื่อรองรับการใช้งานที่เพิ่มมากขึ้น ให้สามารถรองรับความต้องการใช้งานที่หลากหลายของลูกค้า สิ่งสำคัญที่ช่วยสร้างความแตกต่างให้กับเอไอเอส คือ การให้ความสำคัญกับการบริการ ซึ่งช่วยรักษาฐานลูกค้า โดยนำเทคโนโลยีเข้ามาใช้ประโยชน์ในการเก็บข้อมูล ประมวลผล และวิเคราะห์ เพื่อให้บริการลูกค้าที่ตอบสนองความต้องการของลูกค้าได้ดียิ่งขึ้น และนำอุปกรณ์ดิจิทัลมาช่วยอำนวยความสะดวก เพิ่มประสิทธิภาพในขั้นตอนการให้บริการ อีกทั้งยังนำเสนอสิทธิพิเศษที่หลากหลาย

ขยายธุรกิจอินเทอร์เน็ตความเร็วสูงต่อเนื่อง มุ่งให้บริการครบวงจร

ปัจจุบัน พฤติกรรมการใช้งานของลูกค้าที่ต้องการเชื่อมต่อตลอดเวลา เพิ่มความสำคัญของการให้บริการครบวงจร (convergence) และความต้องการเทคโนโลยีที่ดีขึ้น เอไอเอสจึงมุ่งมั่นในการทำธุรกิจอินเทอร์เน็ตความเร็วสูง เพื่อเสริมการเชื่อมต่ออินเทอร์เน็ตในครัวเรือน โดยตั้งเป้าในการเป็นผู้ให้บริการหลักใน 3 ปี ถึงแม้เอไอเอสจะเป็นผู้ให้บริการรายใหม่ แต่ก็สามารถใช้ประโยชน์จาก

โครงข่ายใยแก้วนำแสงขนาดใหญ่ภายใต้ธุรกิจมือถือ เพื่อให้บริการด้วยต้นทุนที่เหมาะสม และในราคาที่สามารถแข่งขันได้กับเทคโนโลยี ADSL เดิม

เดินหน้าสร้างนวัตกรรมผ่านดิจิทัลคอนเทนต์ สำหรับลูกค้าทั่วไปและลูกค้าธุรกิจ

เอไอเอสให้ความสำคัญกับดิจิทัลคอนเทนต์ โดยมองว่าจะเป็นแหล่งรายได้ใหม่ที่มีคุณภาพ สามารถเพิ่มมูลค่าให้กับธุรกิจโดยรวม และยังช่วยเสริมการใช้งานอินเทอร์เน็ตทั้งในแพลตฟอร์มผ่านมือถือและการใช้งานในที่พักอาศัย โดยมุ่งเน้นดิจิทัลคอนเทนต์ใน 5 แขนงหลัก ได้แก่ วิดีโอ เกม ธุรกิจทางการเงิน คลาวด์ และ M2M มีกลยุทธ์หลักคือการพัฒนาระบบหรือแพลตฟอร์มเพื่อเชื่อมต่อกับผู้พัฒนาและให้บริการคอนเทนต์ เข้าถึงพันธมิตรหลากหลายกลุ่มพร้อมจะสร้างการเติบโตไปด้วยกัน รวมถึงการขยายบริการให้ตอบโจทย์ความต้องการของลูกค้าในยุคดิจิทัลมากยิ่งขึ้น ด้วยแพลตฟอร์มสำหรับการรับชมวีดีโอ คอนเทนต์บนระบบอินเทอร์เน็ตความเร็วสูง “AIS PLAYBOX” และ บนระบบโทรศัพท์มือถือ “AIS PLAY”

ดำเนินธุรกิจบนความสมดุลสำหรับผู้มีส่วนได้ส่วนเสีย สร้างความเติบโตอย่างยั่งยืน

เอไอเอสให้ความสำคัญกับระบบนิเวศในการดำเนินธุรกิจ (ecosystem) ที่เชื่อมโยงความสามารถของพันธมิตรทางธุรกิจให้เข้ากับความต้องการของลูกค้า และพร้อมจะเติบโตไปด้วยกัน เอไอเอสยังมุ่งพัฒนาบุคลากรและปรับโครงสร้างภายในให้เหมาะสมเพื่อให้ทันกับความเปลี่ยนแปลงในยุคดิจิทัล โดยมีการปรับเปลี่ยนวัฒนธรรมการทำงานให้มีความตื่นตัว เต็มไปด้วยความคิดริเริ่มสร้างสรรค์ และมีการบริหารผลตอบแทนที่เป็นธรรม มีการพัฒนาและเพิ่มความรู้ความเชี่ยวชาญในการให้บริการดิจิทัล เพื่อให้สามารถรักษากาลากรที่มีคุณภาพอยู่กับองค์กรได้ในระยะยาว เอไอเอสยังคำนึงถึงการวางแผนสืบต่อตำแหน่งงานที่สำคัญ เพื่อรองรับการปรับเปลี่ยนองค์กรในอนาคต สิ่งเหล่านี้จะช่วยขับเคลื่อนธุรกิจบนพื้นฐานของความยั่งยืนระยะยาว เป็นรากฐานของเอไอเอสที่จะ “ก้าวเข้าสู่การเป็นองค์กรชั้นนำด้านการให้บริการดิจิทัลไลฟ์สำหรับคนไทยทุกคน”

ติดต่อหน่วยงานนักลงทุนสัมพันธ์

บริษัท แอดวานซ์ อินโฟร์ เซอร์วิส จำกัด (มหาชน) เลขที่ 414 อาคารเอไอเอส 1 ชั้น 22 ถนนพหลโยธิน สามเสนใน พญาไท กรุงเทพฯ 10400
 โทรศัพท์: 0 2029 5014 โทรสาร: 0 2029 5165 E-mail: investor@ais.co.th เว็บไซต์บริษัท: http://www.ais.co.th เว็บไซต์: http://investor.ais.co.th

นิยามคำศัพท์

| | |
|----------------------------------|---|
| EBITDA | กำไรก่อนดอกเบี้ยและภาษี + ค่าเสื่อมราคาและค่าตัดจำหน่าย - รายได้อื่นๆ + รายได้ที่ไม่ใช่เงินสดอื่นๆ - ค่าใช้จ่ายที่ไม่ใช่เงินสดอื่นๆ |
| อัตรา EBITDA | EBITDA / รายได้รวม |
| กระแสเงินสดอิสระ | กระแสเงินสดจากการดำเนินงาน - งบลงทุน |
| กระแสเงินสดจากการดำเนินงาน | โปรดดูงบการเงินประจำปี |
| หนี้สินสุทธิต่อส่วนของผู้ถือหุ้น | (เงินกู้ที่มีภาระดอกเบี้ย - เงินสด) / ส่วนของผู้ถือหุ้น ณ ปลายงวด |
| ROCE | (กำไรจากการดำเนินงานหลังภาษี) / (หนี้สินที่มีภาระดอกเบี้ยเฉลี่ย + ส่วนของผู้ถือหุ้นเฉลี่ย) |
| กำไรต่อหุ้น | กำไรสุทธิ / จำนวนหุ้น |
| เงินปันผลต่อหุ้น | เงินปันผลจ่าย / จำนวนหุ้น |

ข้อปฏิเสธความรับผิดชอบ

ในเอกสารฉบับนี้อาจจะมีข้อมูลบางส่วนที่เกี่ยวข้องกับการคาดการณ์ในอนาคตโดยใช้ปัจจัยที่เกี่ยวข้องในหลายด้านซึ่งขึ้นอยู่กับความเสี่ยงและความไม่แน่นอนต่างๆ ซึ่งข้อมูลดังกล่าวรวมถึง แผนธุรกิจ กลยุทธ์ และความเชื่อของบริษัท รวมทั้งข้อมูลอื่นที่ไม่ใช่ข้อมูลที่เกิดขึ้นในอดีต ตัวอย่างของคำที่ใช้ในการคาดการณ์ในอนาคต เช่น “อาจจะ”, “จะ”, “คาดว่า”, “ตั้งใจว่า”, “ประมาณ”, “เชื่อว่า”, “ยังคง”, “วางแผนว่า” หรือคำใดๆ ที่มีความหมายทำนองเดียวกัน เป็นต้น

แม้ว่าการคาดการณ์ดังกล่าวจะถูกจัดทำขึ้นจากสมมติฐานและความเชื่อของฝ่ายบริหาร โดยอาศัยข้อมูลที่มีอยู่ในปัจจุบันเป็นพื้นฐานก็ตาม สมมติฐานเหล่านี้ยังคงมีความเสี่ยงและความไม่แน่นอนต่างๆ ซึ่งอาจจะทำให้ผลงาน ผลการดำเนินงาน ความสำเร็จที่เกิดขึ้นจริงแตกต่างจากที่บริษัทฯ คาดการณ์ไว้ในอนาคต ดังนั้นผู้ใช้ข้อมูลดังกล่าวจึงควรระมัดระวังในการใช้ข้อมูลข้างต้น อีกทั้งบริษัท และผู้บริหาร/พนักงาน ไม่อาจควบคุมหรือรับรองความเกี่ยวข้อง ระยะเวลาที่จะเกิดขึ้น หรือความถูกต้องของข้อมูลดังกล่าว